

**Fișa tehnică de produs**  
Ediția 23.08.2011  
Nr. de identificare:  
02 07 01 01 003 0 000002  
SikaMur®-InjectoCream-100

## SikaMur®-InjectoCream-100

### Hidroizolație injectabilă pe bază de silan, utilizată ca tratament împotriva umidității ascensionale din pereții de zidărie

<b>Descriere produs</b>	<p>SikaMur®-InjectoCream-100 reprezintă un nou concept în combaterea umidității ascensionale.</p> <p>SikaMur®-InjectoCream-100 este un produs care respinge apa, ambalat la salam de 600 ml sau la cartuș de 300 ml. Produsul se introduce într-o rețea de găuri forate în mortarul dintre rosturile cărămizilor care alcătuiesc zidăria, prin simpla aplicare cu ajutorul unui pistol de aplicare, fără a fi necesară utilizarea unei pompe speciale de injectare.</p> <p>Odată injectat în mortarul din rosturi, SikaMur®-InjectoCream-100 va difuza în peretele umed, formând o barieră rezistentă la apă care va rupe capilaritatea și va bloca umiditatea ascensională.</p>
<b>Domenii de utilizare</b>	<p>SikaMur®-InjectoCream-100 poate fi folosit împotriva umidității ascensionale din aproape toate tipurile de pereți de zidărie.</p> <ul style="list-style-type: none"><li>■ Pereți din cărămidă plină</li><li>■ Pereți dubli sau din cărămidă cu goluri</li><li>■ Pereți neregulați din piatră și cărămidă spartă, etc.</li></ul>
<b>Caracteristici / Avantaje</b>	<ul style="list-style-type: none"><li>■ Ușor de aplicat (risc scăzut de eroare la aplicare, nu depinde în mare măsură de îndemânarea aplicatorului).</li><li>■ Mono-component, gata pregătit pentru utilizare.</li><li>■ Aplicare rapidă (nu necesită "forare dublă", nu necesită timp de așteptare pentru ca produsul să pătrundă sub presiune sau gravitațional în masa zidăriei, așa cum este cazul tratamentelor injectabile lichide).</li><li>■ Nu este nevoie de o etanșare/fixare preliminară în jurul găurilor de injectare (ca în cazul produselor injectate sub presiune).</li><li>■ Injectare rapidă (nu sunt necesari timpi de așteptare pentru a pompa materialul, așa cum se întâmplă în cazul sistemelor de injectare sub presiune, iar reumplerea găurilor cu material nu este necesară, cum este în cazul tratamentelor de injectare aplicate prin turnare sau umplere gravitațională).</li><li>■ Consum ușor de evaluat (cantitatea necesară de material poate fi ușor calculată).</li><li>■ Nu este necesară dotarea cu pompă specială de aplicare.</li><li>■ Consistența produsului elimină scurgerea acestuia, frontul de lucru fiind astfel un spațiu curat (spre deosebire de tratamentele cu produse lichide, care se preling pe pereți sau pe țevile instalațiilor).</li><li>■ Formulă concentrată cu cca. 80% ingrediente active (cu rezultate mult mai eficiente față de produsele cu concentrație mai redusă).</li><li>■ Risc scăzut din punct de vedere al sănătății, produs pe bază de apă - necaustic, neinflamabil, nu se injectează sub presiune.</li><li>■ Randament maxim, pierdere foarte redusă de material, cantitatea și dimensiunea deșeurilor (ambalaje goale) sunt reduse cantitativ.</li><li>■ Nu prezintă risc de dezvoltare a eflorescențelor (ca în cazul tratamentelor de blocare a umidității ascensionale realizate cu produse pe bază de silicon).</li></ul>

Orice recomandare este dată și orice comandă este acceptată sub rezerva respectării condițiilor noastre actuale de vânzare și livrare. Utilizatorii vor consulta, de fiecare dată, cea mai recentă ediție locală a Fișei Tehnice de Produs pentru produsul în cauză. Copii ale acesteia vor fi furnizate la cerere.

Sika Romania SRL, Sediul Central – Brașov,  
Str. Ioan Clopoșel nr.4, OP nr.6, CP 722  
Tel: + 40/268/406 212; Fax: + 40/268/406 213; E-mail: office.brasov@ro.sika.com  
RO14430652; J08/ 852/ 05.05.2003; Capital social subscris și vărsat 1.284.920 RON  
ING Bank: RO39INGB0009008140168918, Unicredit Țiriac Bank: RO31BACX0000000031193310

## Teste

**Aprobări / Standarde** Testat ca produs pentru tratamentul umidității ascensionale din zidării de către Belgium Building Research Institute (Raport nr. BE 407-695-057 din data de 06 Iulie 2009).

## Date despre produs

### Forma

**Culoare** Alb

**Ambalare** Salam de 600 ml (Cutii de 10 salamuri)  
Cartuș de 300 ml (Cutii de 12 cartușe)

### Depozitare

**Condiții de depozitare / Valabilitate** 12 luni de la data fabricației, în condiții de depozitare adecvate, în ambalajul original sigilat și nedeteriorat, la loc uscat și temperaturi între +5 C și +35 C.  
Se va proteja împotriva luminii directe a soarelui și umezelii.

### Date tehnice

**Baza chimică** Emulsie pe bază de silan.

**Densitate** ~ 0,90 kg/l (la +20°C)

### Proprietăți mecanice/ fizice

#### Disponerea sistemului

#### Găurile forate:

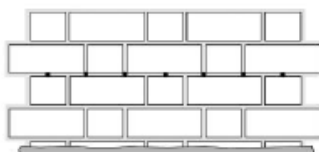
Pentru ca tratamentul sa fie eficient, trebuie utilizat volumul corespunzător de SikaMur®-InjectoCream-100. Aplicarea sistemului necesită forarea în zid unor găuri orizontale cu diametrul de 12 mm pe linia rostului orizontal dintre cărămizi situat la 150 mm deasupra nivelului terenului, la o distanță de max. 120 mm una de cealaltă. Adâncimea de forare a găurilor depinde de grosimea peretelui, conform datelor din tabelul de mai jos. Pentru pereți de grosimi mai mari decât cele prezentate în tabel adâncimea găurilor trebuie să ajungă până la 40 mm față de partea opusă.

Găurirea se execută orizontal, direct în mortarul dintre cărămizi, de preferință la colțurile inferioare ale caramizilor și la jumătatea lor (conform modelelor de mai jos, pentru zidăria flamandă dublă sau zidăria clasică).

După forare, fiecare gaură trebuie să fie bine curățată, prin suflare cu aer comprimat uscat.

Correspondența dintre adâncimea găurilor  $\Phi$  12 mm și grosimea peretelui:

Grosimea peretelui	110 mm	220 mm	330 mm	440 mm
Adâncimea găurilor	100 mm	200 mm	310 mm	420 mm
Distanța dintre găuri	120 mm	120 mm	120 mm	120 mm



TEREN

Modelul de forare pentru zidăria flamandă dublă



TEREN

Modelul de forare pentru zidăria clasică

Orice recomandare este dată și orice comandă este acceptată sub rezerva respectării condițiilor noastre actuale de vânzare și livrare. Utilizatorii vor consulta, de fiecare dată, cea mai recentă ediție locală a Fișei Tehnice de Produs pentru produsul în cauză. Copii ale acestora vor fi furnizate la cerere.

Sika Romania SRL, Sediul Central – Brașov,

Str. Ioan Clopoșel nr.4, OP nr.6, CP 722

Tel: + 40/268/406 212; Fax: + 40/268/406 213; E-mail: office.brasov@ro.sika.com

RO14430652; J08/ 852/ 05.05.2003; Capital social subscris și vărsat 1.284.920 RON

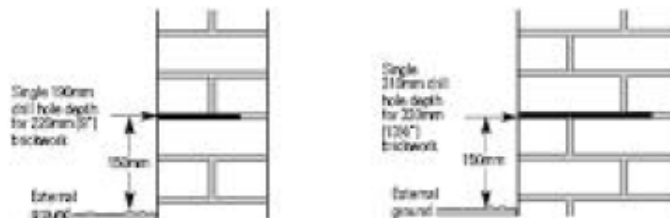
ING Bank: RO39INGB0009008140168918, Unicredit Ţiriac Bank: RO31BACX0000000031193310

## Tipuri de pereți

### Pereți din cărămidă plină:

Pereții din cărămidă plină pot fi tratați de pe o singură față, printr-o singură operație. Acest lucru va depinde de lungimea burghiului disponibil.

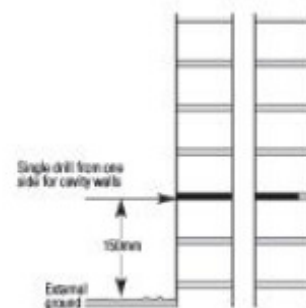
Însemnați pe perete punctele de găurire, în mortarul existent în rostul orizontal dintre cărămizi, după care forțați găurile, respectând adâncimea recomandată în tabelul de mai sus.



### Pereți dubli din zidărie de cărămidă:

Pereții dubli pot fi tratați de pe o singură față, printr-o singură operație sau fiecare perete poate fi tratat separat.

Atunci când tratarea se execută de pe o singură față rostul din peretele frontal trebuie găurit complet, burghiul trecând prin golul dintre pereți, după care forarea se continuă în peretele din spate, până la 40 mm față de partea opusă. Vâscozitatea produsului SikaMur®-InjectoCream-100 face posibilă injectarea ambilor pereți de pe o singură parte. Întotdeauna înainte de aplicarea tratamentului asigurați-vă că golul dintre cei doi pereți este liber.

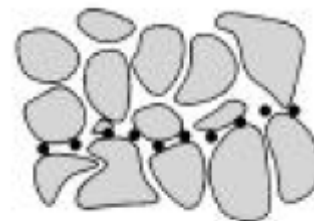


În cazul în care pereții sunt tratați separat (fiecare dinspre față vizibilă), considerați fiecare perete ca fiind un perete independent din cărămidă plină.

### Pereți neregulați din piatră și cărămidă spartă:

Urmați traseul rostului orizontal al zidăriei situat cât mai aproape de cota recomandată (150 mm față de nivelul terenului). Pietrele cu structură poroasă (de exemplu gresiiile) pot fi și ele găurile.

Pereții din piatră care au grosime variabilă și prezintă risc de desprindere a unor particule sparte care pot obtura găurile forate fac dificilă aplicarea oricărui sistem de injectare. În cazul apariției unor astfel de impedimente, adâncimea găurilor va fi 50% din grosimea peretelui iar găurile se vor foră de la ambele fețe ale acestuia, la aceeași cotă, sau vor fi forate găuri suplimentare în apropierea celor obturate, pentru a injecta cantitatea corespunzătoare de SikaMur®-InjectoCream-100, care să asigure formarea unei bariere contra umidității ascensionale perfect uniforme.



Orice recomandare este dată și orice comandă este acceptată sub rezerva respectării condițiilor noastre actuale de vânzare și livrare. Utilizatorii vor consulta, de fiecare dată, cea mai recentă ediție locală a Fișei Tehnice de Produs pentru produsul în cauză. Copii ale acestora vor fi furnizate la cerere.

Sika Romania SRL, Sediul Central – Brașov,

Str. Ioan Clopoșel nr.4, OP nr.6, CP 722

Tel: + 40/268/406 212; Fax: + 40/268/406 213; E-mail: office.brasov@ro.sika.com

RO14430652; J08/ 852/ 05.05.2003; Capital social subscris și vărsat 1.284.920 RON

ING Bank: RO39INGB0009008140168918, Unicredit Ţiriac Bank: RO31BACX0000000031193310

## Informații despre sistem

### Detalii de aplicare

#### Consum / Dozare

Numărul necesar de salamuri (cartușe):

*Grosimea peretelui*    110 mm    220 mm    330 mm    440mm  
Lungimea peretelui

10 m	1,5 (3)	3,0 (6)	5,1 (10,2)	7,0 (14)
20 m	3,0 (6)	6,0 (12)	10,2 (20,4)	14,0 (28)
30 m	4,6 (9,2)	9,0 (18)	15,3 (30,6)	21,0 (42)
40 m	6,1 (12,2)	12,0 (24)	20,4 (40,8)	28,0 (56)

Notă: Condițiile diferite din șantier pot determina abateri față de consumurile teoretice prezentate mai sus. Luați întotdeauna în calcul un plus de cel puțin 10% atunci când estimați cantitatea necesară de material.

#### Pregătire

Unde este cazul, îndepărtați plintele și/sau gletul/tencuiala pentru a expune zidăria originală și pentru a identifica traseului rostului dintre cărămizi care este plin cu mortar de zidărie și urmează să fie tratat. Măsurați grosimea fiecărui perete ce urmează a fi tratat. Fixați dispozitivul de adâncime al burghiului sau aplicați o bandă adezivă pe burghiu pentru a respecta adâncimea corectă de forare.

#### Condiții de aplicare / Limitări

#### Temperatura ambientală

Injectarea se execută când temperatura nu coboară sub 0 °C timp de cel puțin 48 de ore după aplicare, pentru a permite difuzia optimă a materialului în zidărie.

### Instrucțiuni de aplicare

#### Metode de aplicare / Unelte



Apăsați pârghia de blocare și trageți în exterior pistonul de presiune până în poziția maximă



Deșurubați și îndepărtați rozeta din capătul camerei de încărcare a pistolului de injectare

Orice recomandare este dată și orice comandă este acceptată sub rezerva respectării condițiilor noastre actuale de vânzare și livrare. Utilizatorii vor consulta, de fiecare dată, cea mai recentă ediție locală a Fișei Tehnice de Produs pentru produsul în cauză. Copii ale acestora vor fi furnizate la cerere.

Sika Romania SRL, Sediul Central – Brașov,

Str. Ioan Clopoșel nr.4, OP nr.6, CP 722

Tel: + 40/268/406 212; Fax: + 40/268/406 213; E-mail: office.brasov@ro.sika.com

RO14430652; J08/ 852/ 05.05.2003; Capital social subscris și vărsat 1.284.920 RON

ING Bank: RO39INGB0009008140168918, Unicredit Ţiriac Bank: RO31BACX0000000031193310



Introduceți salamul sau cartușul de SikaMur®-InjectoCream-100 în țeava (camera de încărcare a) pistolului



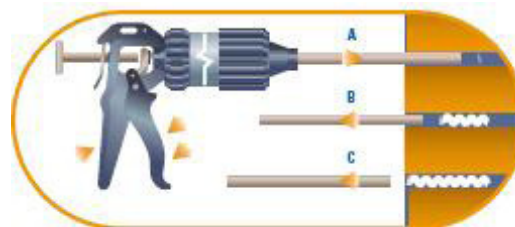
Tăiați sau perforați capătul salamului sau al cartușului



Repoziționați prin înșurubare rozeta din capătul camerei de încărcare a pistolului de injectare, la care atașați un furtunaș care va avea rol de prelungitor pentru vârful cu care este livrat produsul

#### *Injectarea:*

Introduceți furtunașul prin care se injectează SikaMur®-InjectoCream-100 până în fundul găurilor forate în prealabil. Acționați trăgaciul pistolului și umpleți fiecare gaură cu SikaMur®-InjectoCream-100, până la 1 cm de la fața peretelui, extrăgând concomitent prin retragere din gaură furtunașul de injectare. În cazul injectării de pe o singură parte (față) a pereților dubli umpleți găurile complet în ambii pereți. Colectați ambalajele utilizate într-o pungă de plastic și evacuați-le în conformitate cu reglementările locale.



#### *Închiderea găurilor:*

După injectare toate găurile forate vor fi astupate sau umplute și mascate folosind mortare adecvate de reparații din gama Sika.

Orice recomandare este dată și orice comandă este acceptată sub rezerva respectării condițiilor noastre actuale de vânzare și livrare. Utilizatorii vor consulta, de fiecare dată, cea mai recentă ediție locală a Fișei Tehnice de Produs pentru produsul în cauză. Copii ale acestora vor fi furnizate la cerere.

**Sika Romania SRL, Sediul Central – Brașov,**

Str. Ioan Clopoșel nr.4, OP nr.6, CP 722

Tel: + 40/268/406 212; Fax: + 40/268/406 213; E-mail: office.brasov@ro.sika.com

RO14430652; J08/ 852/ 05.05.2003; Capital social subscris și vărsat 1.284.920 RON

ING Bank: RO39INGB0009008140168918, Unicredit Țiriac Bank: RO31BACX0000000031193310

	<p><b>Retențiunea:</b></p> <p>Asemenea tuturor sistemelor de blocare a umidității ascensionale și sistemul de față implică ca necesitate esențială refacerea corectă a tencuiei, începând prin îndepărtarea tencuiei existente, afectată deja de contaminarea cu săruri. Pentru retențiune utilizați mortarul SikaMur® Dry. A se consulta Fișa Tehnică și Procedura de aplicare.</p>
<b>Note privind aplicarea / Limitări</b>	<p>În toate cazurile, noua barieră contra umidității ascensionale trebuie să fie aplicată în conformitate cu un cod specific de bună practică, de exemplu British Standard Code of Practice pentru "Execuția barierelor chimice împotriva umidității ascensionale" BS 6576 (2005).</p> <p>SikaMur®-InjectoCream-100 nu este destinat realizării unor impregnări de suprafață și nu va fi utilizat în acest scop.</p> <p>Pe suprafața tencuiei, în zona frontului de injectare pot apărea câteva pete albe de suprafață. În acest caz, pentru a le îndepărta, este suficientă o simplă periere atunci când acestea sunt uscate.</p>
<b>Valori de referință</b>	<p>Toate datele din prezenta Fișă Tehnică se bazează pe teste de laborator. Datele efectiv determinate pot varia din cauza unor circumstanțe independente de controlul nostru.</p>
<b>Restricții locale</b>	<p>Vă rugăm să țineți seamă că performanța produsului poate varia de la țară la țară, datorită reglementărilor specifice locale. Pentru descrierea exactă a domeniilor de aplicare, consultați Fișa Tehnică locală a produsului.</p>
<b>Informații privind igiena și protecția muncii</b>	<p>Pentru informații și recomandări privind siguranța la manipularea, păstrarea și depozitarea produselor chimice, utilizatorii vor consulta versiunea cea mai recentă a Fișei de Securitate a materialului, care cuprinde informații de ordin fizic, ecologic și toxicologic, precum și alte elemente privind siguranța.</p>
<b>Prevederi juridice</b>	<p>Informațiile și în mod special recomandările privind aplicarea și utilizarea finală a produselor Sika sunt furnizate cu bună credință, în baza cunoștințelor actuale și experienței Sika, valabile atunci când produsul este depozitat corespunzător, manipulat și aplicat în condiții normale și în conformitate cu recomandările Sika. În practică, diferențele de material și de substrat, precum și condițiile concrete din teren sunt de așa manieră încât, nici o garanție în raport cu vandabilitatea sau utilizarea într-un anumit scop a produsului și nici o altă responsabilitate decurgând din orice analogie valabilă nu pot fi deduse din prezentele informații, din alte recomandări scrise sau din sfaturile oferite în cadrul consilierii. Utilizatorul produsului trebuie să verifice conformitatea acestuia în vederea aplicării pentru atingerea scopului propus. Sika își rezervă dreptul de a aduce modificări caracteristicilor produselor sale. Se vor respecta drepturile de proprietate ale terților. Toate comenzile sunt acceptate în concordanță cu condițiile generale de vânzare și de livrare actuale. Utilizatorii trebuie să consulte cea mai recentă versiune a Fișei Tehnice a produsului respectiv, a cărei copie se livrează la cerere.</p>

Orice recomandare este dată și orice comandă este acceptată sub rezerva respectării condițiilor noastre actuale de vânzare și livrare. Utilizatorii vor consulta, de fiecare dată, cea mai recentă ediție locală a Fișei Tehnice de Produs pentru produsul în cauză. Copii ale acestora vor fi furnizate la cerere.

**Sika Romania SRL, Sediul Central – Brașov,**  
 Str. Ioan Clopoșel nr.4, OP nr.6, CP 722  
 Tel: + 40/268/406 212; Fax: + 40/268/406 213; E-mail: office.brasov@ro.sika.com  
 RO14430652; J08/ 852/ 05.05.2003; Capital social subscris și vărsat 1.284.920 RON  
 ING Bank: RO39INGB0009008140168918, Unicredit Ţiriac Bank: RO31BACX0000000031193310

